


# 利用の手引

2019年度版



 静岡県立三ヶ日青年の家

2019年2月 改正

# 目 次

①三ケ日青年の家について	
（１）三ケ日青年の家は・・・・・・・・・・・・・・・・	1
（２）研修のねらい	
（３）事業について	
（４）海洋活動について	
②利用について	
●利用できる方、利用できない方・・・・・・・・	2
●申込み、宿泊定員、宿泊・日帰り利用、利用できない日	
●経費等	
③申込みから利用まで（利用の手順）・・・・・・	4
④利用上の注意	
（１）生活マナー・・・・・・・・・・・・・・・・	6
（２）生活日課・・・・・・・・・・・・・・・・	7
⑤入所から退所まで・・・・・・・・・・・・・・・・	8
⑥研修について	
（１）研修関係施設・設備一覧・・・・・・・・	10
（２）活動プログラムについて・・・・・・・・	12
⑦施設・設備について	
（１）施設配置図（所内全体図）・・・・・・・・	13
（２）施設平面図・防災設備・避難経路（本館・体育館・艇庫）・	14
⑧その他	
（１）健康管理について（医療機関）・・・・・・・・	15
（２）安全対策について	
（３）非常時（火災・地震）の対応について	
⑨主催事業 年間計画・・・・・・・・・・・・・・・・	16
●ホームページ、ブログ、Facebook、Instagram	
⑩交通アクセス・・・・・・・・・・・・・・・・	17

# ① 三ヶ日青年の家について

---

## (1) 青年の家は

浜名湖を一望する雄大な自然環境の中にあります。この恵まれた環境を生かし、開かれた青少年教育施設としての充実を目指しています。開所以来、50 年を超える歴史の中で培われた成果を大切に、子どもからお年寄りまで団体やグループが、自然体験活動や交流活動などの研修計画を通して健全育成を図る社会教育施設です。

## (2) 研修のねらい

「来て！見て！やって！感動を！！」

五感を通して学び合い、感動を共有することで協働、共生、友愛及び奉仕の精神を涵養するように努めています。

### <重点目標>

- ① 宿泊研修をとおして、自主性、積極性、協調性の向上を図る。〈協働〉
- ② 自然体験活動をとおして、環境への関心を高め、健やかな心身を育む。〈共生〉
- ③ 他者との交流をとおして、豊かな人間性や社会性を培う。〈友愛・奉仕〉

## (3) 事業について

### ① 受入れ事業

研修計画に従って自主的に宿泊研修を行う団体やグループを受入れる事業です。また、日帰りでの利用も可能です。

### ② 主催事業

青年の家が企画・運営をし、対象の参加者を募集して行う事業です。

小学 5、6 年生、中学 1 年生を対象とした長期キャンプや、家族を対象とした宿泊体験など様々な主催事業を企画しています。

詳しくは、青年の家までお問い合わせください。

## (4) 海洋活動について

青年の家では安全で安心な活動を目指し、緊急時における対応訓練を繰り返し行い、それに伴ってマニュアルの構築と整備を外部の専門家と静岡県教育委員会社会教育課と共に実施しています。安全で安心できる海洋活動プログラムを是非ご利用ください。海洋活動プログラムはカッター、ダブルハルカヌーの 2 種類です。各プログラムによって研修のねらいが異なります。団体の研修の目的に沿った活動を提案します。

※海洋活動を希望される団体の指導者は、海洋活動事前説明会に参加していただきます。

## ②利用について

---

### (1)利用できる方

- 県内外を問わず、研修等を目的とした 5 人以上のグループ・家族・団体
- 青年の家が主催する事業に参加する方
- 野外自然体験活動にめあてや目的をもって利用される方

### (2)利用できない方

- 営利を目的とした活動のために利用する団体
- 特定の政党を支持し、政治活動のために利用する団体
- 特定の宗教を支持し、宗教活動のために利用する団体
- 公の秩序又は善良な風俗を害するおそれがあると認められる団体

### (3)申込み（P.4参照）

- 電話または来所して、利用の可否を確認の上、お申込みください。  
※仮予約は受け付けておりません。

### (4)宿泊定員

- 200 人（本館 150 人、ログハウス 50 人）

### (5)宿泊利用

- 入所日の午後活動（13 時以降）から、退所日の午前活動（14 時）までです。  
※上記時間外で活動をご希望される方は、ご相談ください。

### (6)日帰り利用

- 原則として、宿泊利用団体が優先となりますが、日帰りでの利用も可能です。  
※利用時間は 9:00～16:30（片付けを含む）です。  
※上記時間外で活動をご希望される方は、ご相談ください。

### (7)利用できない日

- 各主催事業日、休所日（月曜日）※月曜祝日の場合は、翌火曜日  
年末年始（2019 年 12 月 29 日（日）から 2020 年 1 月 4 日（土）まで）  
※詳細につきましてはホームページ（利用状況）をご覧ください。



## (8) 必要経費

①施設利用料<1泊2日> ※日帰り料金は下記の半額

- 幼児（3歳以上）・小・中学生 200円      ●青年（25歳以下の勤労者） 820円
- 高校生・大学生 820円      ●成人 1,440円
- 指導者・引率者 820円      ※2歳以下 無料

※「指導者」とは、普段の活動で日常的に指導している方、本所での活動で生活（宿泊）指導を含む全活動を指導する者に限ります。

※「義務教育諸学校の学校教育課程に基づく学校行事」に参加する者は、減免することができます。

②食事代

- 3食計 1,850円（朝食 410円/昼食 570円/夕食 870円）

※幼児メニュー（小学生未満）3食計 1,150円（朝食 300円/昼食 400円/夕食 450円）

③シーツ洗濯代

- 1人 180円

※布団、枕など汚してしまった場合、別途クリーニング代が発生する場合があります。

④活動費

- クラフト 1人 100～300円程度
- キャンプファイヤー式（薪・灯油代）4,000円
- チリメンモンスター 1人 200円
- ピザ作り Mサイズ 1,620円（2人～3人前） Lサイズ 2,160円（3人～4人前）
- 飲み物・デザート 1セット1人 150円
- ※ピザのトッピングメニューは2種類です。

⑤支払方法

- 精算時間 9:00～17:00（時間外対応の要望については、振込のみ）
- ※領収書は1団体につき原則1枚です。

⑥その他

- ごみ処理について
- ※ごみは全て団体で持ち帰ってください。但し、有料で預かることも可能です。
- （参考）燃えるごみ/燃えないごみ 各70ℓ1袋 1,500円

【必要経費例（1人あたり 1泊2日 3食付の場合）】

区分	施設利用料	シーツ代	食事代			合計
			夕食	朝食	昼食	
幼児（3歳以上）・ 小学生・中学生 （幼児メニュー食の場合）	200円	180円	870円 (300円)	410円 (400円)	570円 (450円)	2,230円 (1,530円)
高校生・大学生	820円	180円	870円	410円	570円	2,850円
青年 （25歳以下）	820円	180円	870円	410円	570円	2,850円
上記指導者	820円	180円	870円	410円	570円	2,850円
成人 （26歳以上）	1,440円	180円	870円	410円	570円	3,470円

※活動内容によっては、別途活動費が発生します。

## (9) 備考

ご利用前に各団体で必ずご確認ください。

- 本冊子（2019年度版「利用の手引」）
- 三ヶ日青年の家野外体験活動安全対策クイックマニュアル
- 青少年教育施設を利用する教職員（団体指導者）のための利用者ガイド（静岡県教育委員会作成）

### ③ 利用の流れ【申込みから利用まで】

利  
用  
の  
申  
込  
み

#### (1) 利用の申込み

三ケ日青年の家のご利用のお申込みは、下記の期日で受付いたします。

2020年度利用受付期日

利 用 期 間	受 付 開 始 日
自) 2020年 4月 1日(水) 至) 2020年 7月 31日(金)	2019年 7月 2日(火)
自) 2020年 8月 1日(土) 至) 2020年 11月 30日(月)	2019年 11月 1日(金)
自) 2020年 12月 1日(火) 至) 2021年 3月 31日(水)	2020年 3月 1日(日)

- ・電話で受付いたします。(受付時間 9:00～17:00)
- ・受付終了後に、日程調整を行います。 ※先着順ではありません。
- ・日程調整終了後は、随時の受入れとなります。
- ・利用可能な日をご案内いたしますので、お問合せください。

※小・中学校の学校行事でご利用の場合は別途ご相談ください。

お申込みのお電話 **053-526-7156** (9:00～17:00)

申込み時に次の事項を伺います。

〔 利用希望日、利用団体名、連絡責任者の氏名・住所・電話番号、  
利用人数(男女別、指導者数)、研修内容等、海洋活動希望有無 〕

※青年の家より、「利用の手引」、「事前打ち合わせ依頼文書」、「利用計画案」、「事前打ち合わせにおける依頼事項」等の書類を利用日の2～3ヶ月前に連絡責任者宛てに送付いたします。

事  
前  
打  
合  
せ

#### (2) 事前打合せ

「利用の手引」を参考に大まかな計画を立てて、期日までにFAXにて「利用計画案」を提出してください。※「利用計画案」はホームページからダウンロードできます。

**利用日の40日前まで**に来所し事前打合せをしてください。なお、予め都合のよい日時を電話にてお知らせください。事前打合せの主な内容は次の通りです。

- ①研修計画の確認、検討  
プログラムの実施方法、施設・設備の利用方法
- ②必要書類の説明、配布
- ③その他

事前打合せは、見学(下見)を含め1時間程度をご予定ください。

### (3) 必要書類の提出

利用日の **3 週間前まで** に、次の書類を提出してください。(FAX は不可)  
**入力前に必ず Excel シートの「はじめに」を熟読してください。**

提出書類一式

- ・「利用承認申請書」「利用者名簿①・②」「食事注文表」
  - ・「アレルギー対応表」※1 週間前までに提出
  - ・「利用料減免承認申請書」
  - (「義務教育諸学校の学校教育過程に基づく学校行事」での利用の場合)
  - ・「海洋活動実施届」(団体主催で海洋活動を実施する場合)
  - ・団体主催の「活動要項」や「活動のしおり」
  - ・以下の活動を行う場合は「活動名簿」を提出してください。
- ウォークラリー、ナイトウォーク、マレット・ゴルフ、森林グループワークゲーム、  
 フォトラリー、湖岸の生物観察、湖岸生物探しゲーム、かに釣り、魚釣り、  
 カッター、ダブルハルカヌー、ローボート、いかだ遊び

※各書類については、三ケ日青年の家ホームページからダウンロードできます。

### (4) 変更連絡

利用人数、研修内容、連絡責任者等の変更がある場合はお早めにお知らせください。  
 食数の変更がある場合は、利用日の **4 日前の 12:00 までに** 青年の家までご連絡ください。  
 ( 電話: 053-526-7156 FAX: 053-526-0665 )  
 また、アレルギー対応に関して代替食や除去による変更がある為、**1 週間前までに** 「アレルギー対応表」を提出してください。  
 アレルギー対応については、食堂へご連絡ください。  
 ( 電話: 053-526-2877 )

### (5) 入所

原則として 16:30 までに全員そろって入所してください。

### (6) 打合せ

到着後、連絡責任者の方は事務室で入所時打合せを行ってください。  
 打合せ終了後、入所式、入所オリエンテーションを始めます。

### (7) 退室チェック

退室の前に使用した宿泊室等の片付けをしてください。  
 21 時の打合せの際に、片付け方法を確認します。

### (8) 精算

退所日に、精算手続きを事務室で行ってください。(現金、もしくは振込)

## ④ 利用上の注意

### (1) 生活マナー

#### 館 内

- あいさつを進んで交わせるように心掛けてください。
- セルフサービスが原則です。食事、寝具の準備や後片付け等自主的に行ってください。
- 活動や研修は、5 分前に集合し、定刻に始められるようにしてください。
- 他団体や他人に迷惑をかけないようにしてください。
- 貴重品は各自で管理しましょう。本館 1 階に貴重品ロッカー（無料）があります。
- 館内では、室内履きを履いて生活してください。**※室内履きの持参をお願いします。**
- 濡れたものを館内に持ち込まないようにしてください。
- 入所時には必ず避難経路や非常口を確認してください。（P.14 避難経路図参照）

#### 宿泊室、研修室

- シーツは、各階リネン庫にあります。部屋ごとに代表者が取りに行き、退所日の朝、部屋ごとまとめて各階リネン庫（ログハウス宿泊者は E 棟横シーツ返却小屋）に返却してください。
- まくらカバーは事務室で配布します。
- 部屋を出るときは、整理整頓、忘れ物、戸締りと消灯の確認をしてください。
- 宿泊室（布団の上）での飲食は厳禁とします。
- 喫煙は所定の場所をお願いします。
- 研修室を使った場合、後片付け（原状復帰）を行ってください。

#### 朝夕のつどい

- 全員参加で団体ごとにまとまって、出会いの広場に集合しましょう。
- 所員又は団体の司会で団体紹介、旗の掲揚と降納、感想発表、レクリエーション、所員の話などを行います。

#### 食 事

- セルフサービスです。配膳や片付けは、団体の指導者が立ち会ってください。
- 食後は分別返却を心掛け、テーブルの上を布巾で拭き、床を雑巾で拭き、こぼしたものも片付けてください。

#### 入 浴

- 脱衣所の箆は、男・女各 32 あります。
- 湯桶や腰掛けは、男・女各 14 セットあります。使用後は整理整頓をしてください。
- 団体の指導者は、入浴指導と忘れ物の確認をしてください。
- ドライヤーを各部屋に貸出をします。※持込みは不可

#### 退室の前に

- 退室の前に、宿泊室の寝具等の整頓とごみの片付けを行ってください。  
（※退室チェックシート参照）
- ごみは団体で持ち帰りです。ごみ袋が必要な場合は、事務室のカウンターにあります。  
（P.3 その他（ごみ処理について）参照）
- 宿泊室の鍵の返却、アンケート・退室チェックシートの提出をお願いします。  
※退室後に団体指導者同伴のうえ、所員が確認をします。

## 団体指導者の方へ

- 団体指導者の方は生活全般の指導をお願いします。事務室との連絡を密にお願いします。
- 入所時と 21 時に連絡責任者と所員との打合せを事務室で行います。

## そ の 他

- 非常災害時の際、団体指導者は所員の指示に従って協力をしてください。
  - 研修参加者が外出する際、団体責任者と事務室に連絡をしてください。
  - 講師の対応は利用団体でお願いします。
  - 館内には飲み物の自動販売機があります。両替は出来かねますので、小銭をご用意ください。
  - ペットを連れての入所はできません。(介助犬・盲導犬は事前に連絡してください。)
  - ドライヤーの持込みはご遠慮ください。(貸出用有)
  - 荷物を郵送される際は、事前に連絡してください。※連絡がない場合は受取ができません。
  - 駐車はログハウス横駐車場にお願いします。(P.13施設配置図(所内全体図)参照)
- ※団体連絡用車両 1 台はロータリーへお止めください。
- 洗濯機はありません。コインランドリーをご案内します。

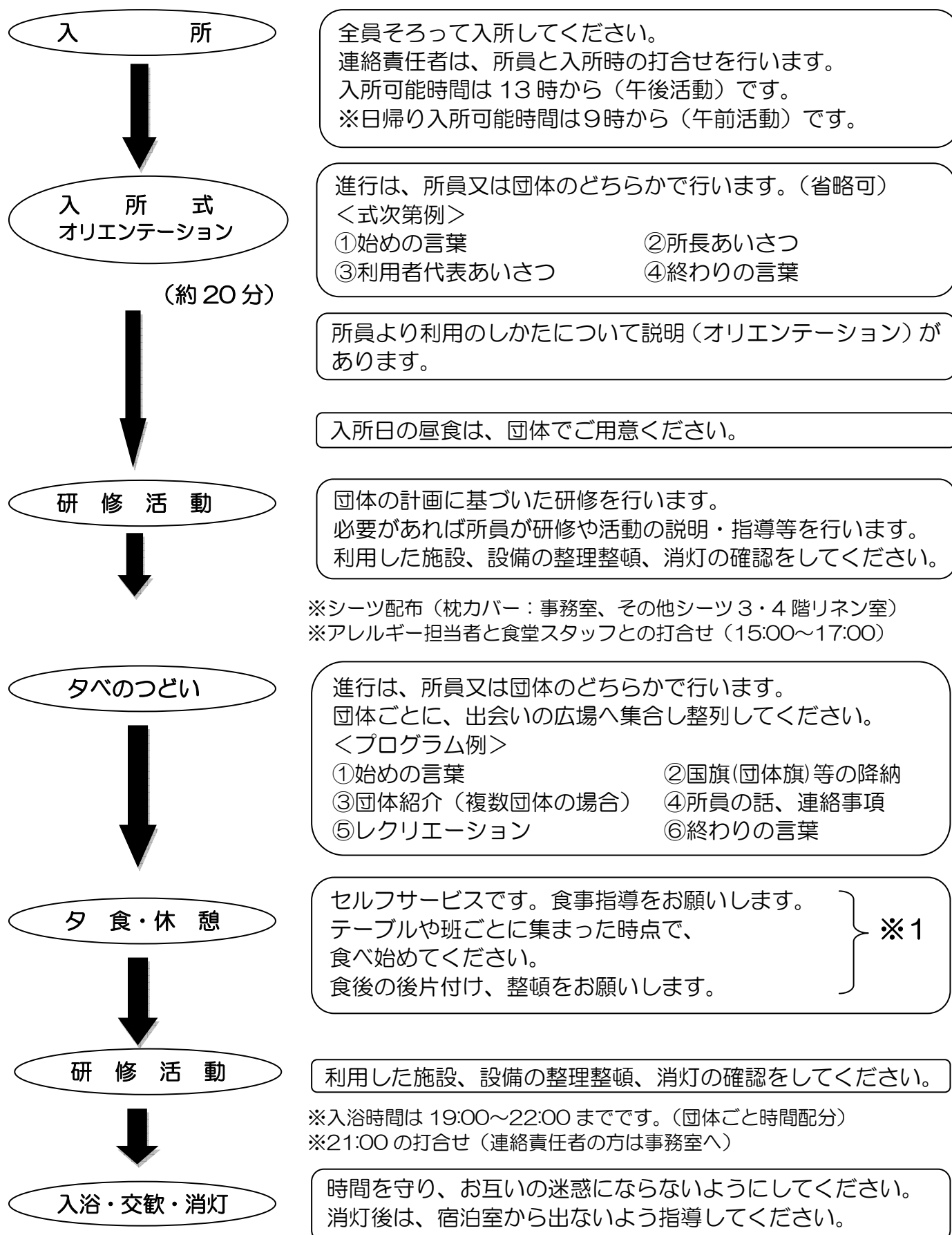
## (2)生活日課

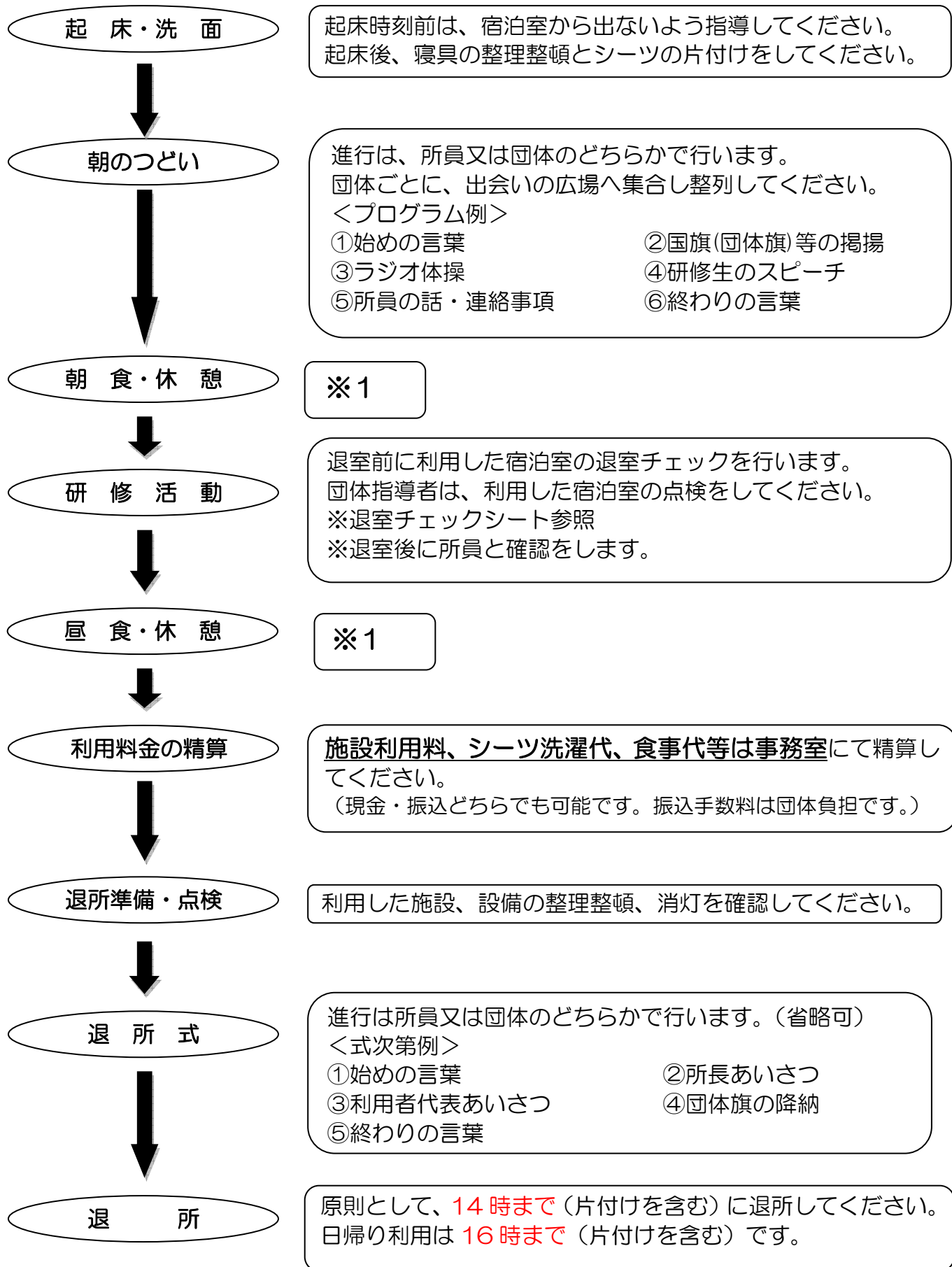
開始時刻	内 容	備 考
6:30	起 床・洗 面	起床放送が流れるまでは室内に。
7:00	朝のつどい	場所：出会いの広場
7:30	朝 食・自由交歓	
9:00	研 修	5分前に集合しましょう。
12:00	昼 食・自由交歓	
13:00	研 修	5分前に集合しましょう。
17:00	夕べのつどい	場所：出会いの広場
18:00	夕 食・自由交歓	
19:00	研 修	終了時には、戸締まりの確認を。
21:00	自由交歓	
22:00	就寝準備	宿泊室に戻りましょう。
22:30	消 灯・就 寝	消灯後はお静かに。
・入浴時間は、19:00 から 22:00 までの間です。 ※他団体との調整有 ・消灯後(22:30) から、起床前までは館内を施錠します。		



## ⑤ 入所から退所まで

※13 時前からの研修のご要望がある場合はご相談ください。





※14時(16時)を過ぎての研修のご要望がある場合はご相談ください。

## ⑥ 研修について

### (1) 研修関係施設・設備一覧

施 設			設備・備品 等	数	定員	備 考
本 館	1 F	交流の場	貴重品ロッカー 図書コーナー	1		ダイヤル暗証番号式
		事務室	A E D	1		車椅子 2 台
		医務室	ベッド	1	1	応急用品等 ※所員用
		食堂	テーブル 椅子	49 196	196	補助椅子使用時 233 席
		喫煙コーナー	本館と体育館の間 5F ラウンジ			※6：30～22：30
		研修室 1	椅子	80 1	80	スクリーン：1 ホワイトボード：1
	2 F	研修室 2	長机 椅子 グランドピアノ	32 100 1	100	スクリーン：1 ホワイトボード：1
		研修室 3	長机 椅子 水道	16 48 2	48	TV、DVD プレーヤー：1、スクリーン：1、ホワイトボード：1
		研修室 4	机 椅子 アップライトピアノ	8 50 1	50	防音設備、TV、スクリーン：1、ホワイトボード：1
	3 F	宿泊室（和室） 宿泊室（洋室） 講師室（和室） 講師室（洋室） リネン庫		2 5 1 1 1	25 10 4 2	36 畳 洗面所 浴室、トイレ、洗面所、TV、ドライヤー 浴室、トイレ、洗面所、TV、ドライヤー シーツ（2 種類）
		4 F	宿泊室（洋室） 講師室（洋室） リネン庫		5 1 1	10 2
	5 F	脱衣室 浴室		2 2	32 32	男女各 1 室、ドライヤー：各 1 男女各 1 室、シャワー：各 14

施 設		設備・備品 等	数	定員	備 考
ログ ハウス	宿泊棟		5	10	トイレ、洗面所、エアコン
	管理棟（指導者）		1	2	トイレ、洗面所、エアコン
	トイレ棟		1		トイレ、洗面所
体育館（26m×19m）		バレーボールコート バドミントンコート インディアカコート キャンドル用具 審判台 卓球台 ミニサッカーコート	1 3 3 1 式 1 2 2		軽スポーツ備品各種 スクリーン 暗幕※貸出用
ヨットハーバー		カッター ダブルハルカヌー ローボート	4 3 20	100 36 60	30 人乗り 2 艇、20 人乗り 2 艇 12 人乗り 3 艇 3 人乗り 20 艇
艇 庫 棟	1 F	艇庫	救命胴衣 バケツ 箱メガネ AED	253 40 60 1	大人用 110 着、小人用 120 着、幼児用 23 着  黄：42 個、青：18 個
	2 F	シャワー室	脱衣室 シャワー トイレ	2 2 2	男女各 1 室（男 36、女 48） 男女各 1 室（男 6、女 7） 男女各 1 室（男 8、女 7）
		自転車庫	自転車 ヘルメット	266 230	20 1 台：3 台 22 1 台：49 台 24 1 台：88 台 26 1 台：70 台（指導者用 26 1 台：6 台） ※修理等により異なる場合があります。
	芝生広場		ステージ	1	グラウンド・ゴルフ場
まるたの森			1		マレット・ゴルフ場（8 ホール） 営火場 B
営火場			2	100 200	A：電源、照明、水道、ステージ B：電源、水道（まるたの森内）
駐車場（ログハウス横）			1		乗用車用：25 台 バス用：4 台
その他		自動販売機	5		1F 交流の場、食堂、2F、4F、5F

## (2) 活動プログラムについて

### 静岡県立三ヶ日青年の家 活動プログラム一覧

2019年3月 現在

分野	活動名	プログラム名（コース名）	内容	人数	必要指導者数	活動時間	活動場所	費用	下見	名簿	備考	
海洋活動	カッター		集団における規律・協調の心を育てます。	100	3～6	2～3	ハーバー	-	※	○	3月～11月 ※海洋活動指導者研修会への参加（必須）	
	ダブルハルカヌー		集団で助け合いながら協力・協調の大切さに気づくとともに海の様子について学習します。	44	2～5	2～3	ハーバー	-	※	○	3月～11月 ※海洋活動指導者研修会への参加（必須）	
野外活動	ウォークラリー	神社でボーイ 神社スーパ－5	進行方向、記号、道のみが書かれたコマ地図だけを頼りに、グループで協力して歩きぬくプログラムです。	200 200	6～8 7～9	2～3	施設外	- -	○ ○	○ ○		
	ハイキング	瀬戸 大崎半島	三ヶ日の雄大な自然や景色を五感を使い、楽しみながら歩きます。	200 200	2	2.5～3	施設外	- -	○ ○	- -	約7km 約9km	
	サイクリング	瀬戸 大崎半島 猪鼻湖（中学生以上）	三ヶ日の雄大な自然や景色を五感を使い、楽しみながら自転車をこぎます。浜名湖や猪鼻湖の風を感じることができます。	120 120 120	3	1～3	施設外	- - -	○ ○ ○	- - -	約7km 約9km 約17km	※ヘルメット着用（持参）
	ナイトウォーク	2km順・逆 3km順・逆	夜の道を歩くことで、冒険心を味わうことができます。	100 100	4 5	1～2	施設外	- -	○ ○	○ ○	30分程度 45分程度	夜光たすき（貸出有） 懐中電灯（持参）
	キャンプファイヤー		仲間と火を囲み、ゲームやスタンプなどを通して交流できます。また、火の大切さを学びます。	150	2	1.5～2	営火場A・B	一式 4,000円	○	-	-	トーチ棒（持参）
	キャンドルセレモニー			200	2	1.5～2	体育館 等	-	○	-	-	小ろうそく（持参）
	グループワークゲーム	昆虫カード集め 宝箱探し	森の中に隠されたカードや宝箱を見つけ、グループ対抗で得点を競うプログラムです。	100 100	2 2	1.5～2.5	まるだの森	- -	- -	○ ○	- -	
	ゴルフ	マレット・ゴルフ	ゴルフホールを廻るよときの緊張感や集中力、ホールインしたときの達成感を味わうことができます。	48	2	2	まるだの森	-	-	○	-	
	手旗信号	手旗信号	昔の船乗りが考えた、連絡手段を体験できます。	100	2	1～3	体育館 等	-	-	-	-	※海洋活動雨天プログラム
	調理体験	ピザ作り	生地作りや火起こしなどをグループで協力してオリジナルピザを作ります。焼く際には火起こし機、ドラム缶オーブンを使用します。	80	2	3	食堂 出会いの広場	Mサイズ 1,620円 Lサイズ 2,160円	-	-	-	飲み物・デザート 1セット 150円 トッピング2種類有り
	イニシアティブゲーム		グループで協力して様々なゲームに挑戦します。	150	3	1～3	まるだの森 等	-	-	○	-	
水辺活動	釣り	かに釣り 魚釣り	石垣の間にえきと糸をたらし、かにを釣ります。 手竿を使って、ハーバー内で釣りをします。	80 100	3	1.5～3	ハーバー	- 1年 100円	○ ○	○ ○	えき・ひも（持参） 2人1組 ※エサ持参	5月中旬～10月 5月中旬～10月
	湖岸観察	湖岸の生物観察 湖岸清掃	箱めがね等を使用し、湖岸の生き物を採取し、観察します。 清掃活動を通じ、環境問題について考えることができる活動です。	200 200	5	1.5～3 2	東西湖岸	- -	- -	○ -	4～10月、生物探しゲームあり 単手持参	
	ういてまて		「ういてまて」を合言葉に背浮き等の自己保全の方法やベクトルボット等の浮力がある物を使って、陸上からの救助方法について学びます。	80	5	2～3	ハーバー	-	-	○	-	6～9月末・座学含む、4年生以上
	ローボート		集団で助け合いながら協力・協調の大切さに気づくとともに海の様子について学習します。	60	5	2～3		-	○	○	-	6～10月、人数は交代乗船の場合、4年生以上
	いかだ遊び		グループで協力していかだを作り、浜名湖に浮かべます。浜名湖の自然を感じることができます。	80	6	3		-	○	○	-	6～10月、人数は交代乗船の場合、4年生以上
	屋内活動	クラフト	キーホルダー ジェルアート シェルアート フォトフレーム シェルホルダー マグネットかへい	プラ板を使ってオリジナルのキーホルダーを作ります。 貝殻やカラーサンドで飾り付けを行い、クリアジェルを流し込み作ります。 カキ殻にラインマーカーやステンドカラーで絵を描きます。 フォトフレームに貝殻などを貼り、オリジナルのフォトフレームを作ります。 貝殻に布を貼り、根付紐をつけて作ります。 貝殻を使って、オリジナルマグネットを作ります。	120 120 120 120 120 120	2	1.5～3	研修室	1個 100円 1個 300円 1個 150円 1個 150円 1個 100円 2個 100円	- - - - - -	- - - - - -	- - - 海（湖岸）バージョン
フォトラリー		フォトラリー 宝箱探し	写真を見て、その写真が地図上のどこにあるのかをグループで協力して探し、得点を競うプログラムです。	100	2	1～2	館内	-	-	○	-	幼児バージョンもあり
軽スポーツ		ニュースポーツ（タグラグビーなど） ドッジボール	競うよりも楽しむことを主としている新しいスポーツに挑戦しよう。	100 120	2	1～3	体育館 等	- -	- -	- -	- -	
レクリエーション			所具によるゲームを通してコミュニケーションを深めます。	150	2	1～3	体育館 等	-	-	-	-	
浜名湖プレゼン			クイズなどを通して浜名湖について楽しく学べます。	120	1	1	研修室	-	-	-	-	※海洋活動雨天プログラム
チリメンモンスター			チリメンジャコの中に混ざったモンスターを見つけ、カードを作ります。	200	2	1～2	研修室	1人 200円	-	-	-	
ロープワーク			日常に役立つ結び方などを学びます。	100	2	1～2	研修室	-	-	-	-	※海洋活動雨天プログラム

※ 海洋活動プログラム希望の団体は海洋活動指導者研修会に参加

※ 活動時間の設定は要相談

※ 必要指導者数は最低人数であり、研修生の人数などで変更する場合があります

ご不明な点は三ヶ日青年の家までお問い合わせください。

(注) 下見に○がついている活動は、必ず事前に見学をしてください。

(注) 名簿に○がついている活動は「活動名簿(班名簿)」を提出してください。



## ⑦ 施設・設備について

### (1) 施設配置図（所内全体図）

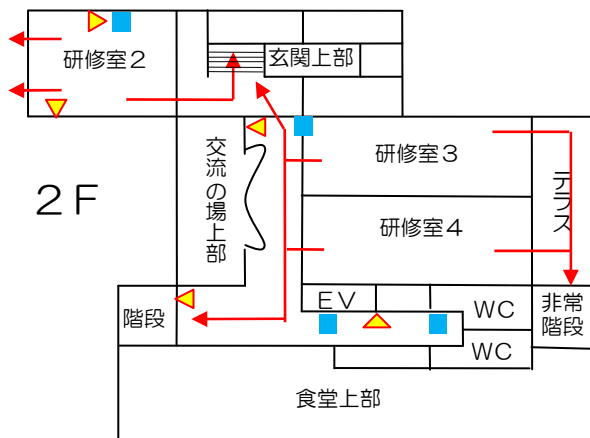
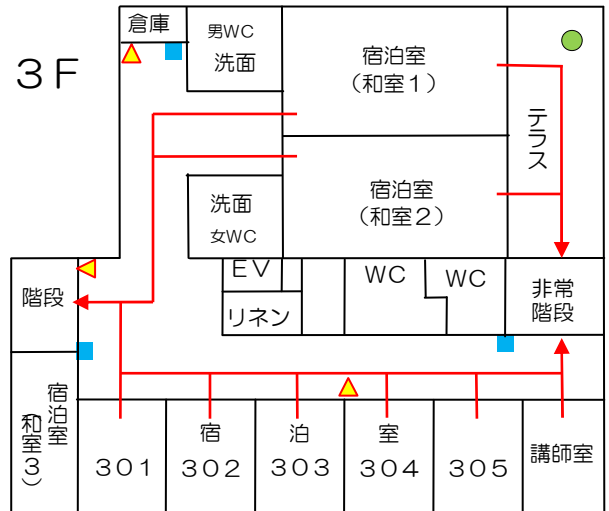
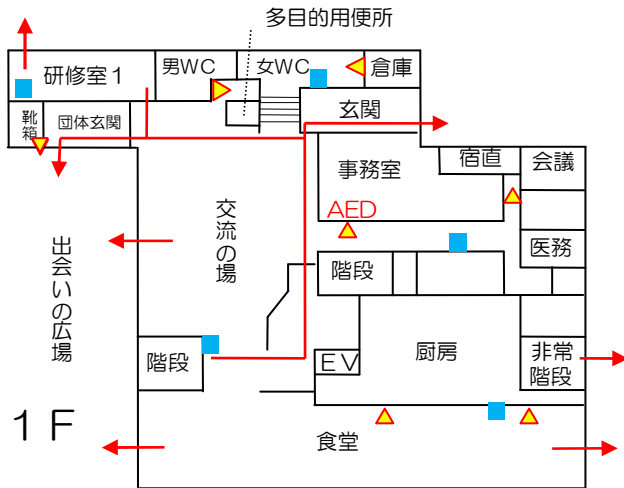


## (2)施設平面図・防災設備・避難経路（本館・艇庫・体育館）

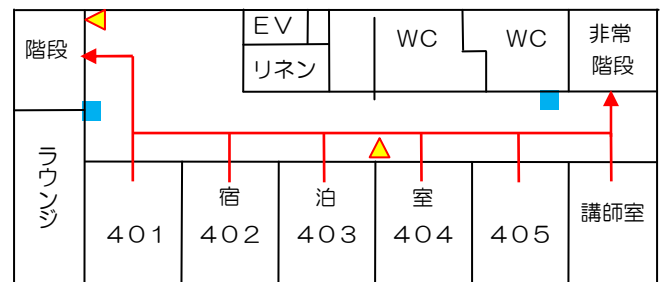
→は、避難経路です。入所した際には必ず確認してください。

### 本館

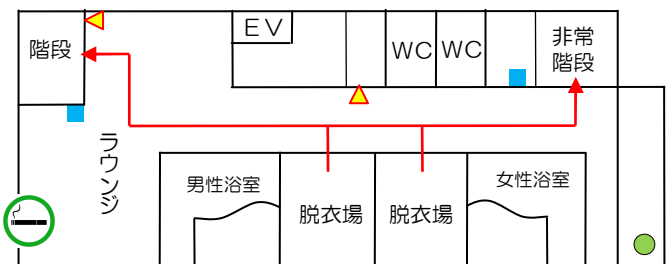
▲…消火器   ■…消火栓   ●…避難器具



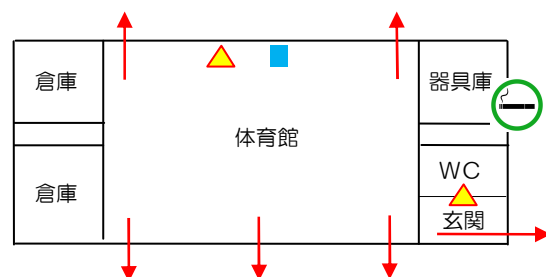
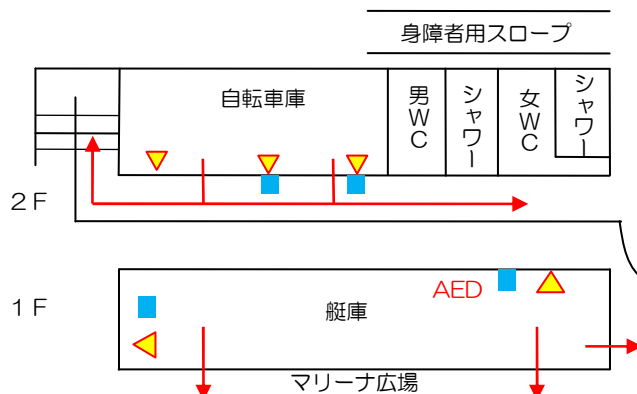
### 4F



### 5F



### 艇庫棟・体育館



## ⑧ その他

### (1) 健康管理について（医療機関）

- 研修生の健康観察は、利用日の1週間程度前から十分に行ってください。
- 施設を利用する際は、感染症予防のため手洗いうがいを十分に行ってください。
- 薬を常用している方は、その薬を忘れずに持参してください。  
※医薬品の提供はできかねます。（団体にて応急手当セットを用意してください。）
- 生活上、配慮の必要な方は、事前に青年の家まで連絡してください。

### 事故・急病が発生した場合

- 必ず事務室に連絡してください。
- AEDは事務室、艇庫に各1台設置してあります。
- 夜間消灯後は、宿直室（内線15番）に連絡してください。
- 医療機関は次のとおりです。

※市外局番は「053」です。		
聖隷三方原病院（総合・24時間体制）	☎436-1251	浜松市北区三方原町
市立湖西総合病院	☎576-1231	湖西市鷺津
クロヤナギ医院	☎524-1000	浜松市北区三ヶ日町宇志
三ヶ日中央外科	☎524-1481	浜松市北区三ヶ日町岡本
縣医院	☎525-0120	浜松市北区三ヶ日町三ヶ日
みかえ内科クリニック	☎526-0500	浜松市北区三ヶ日町都筑
浜松市夜間救急（夜20時～朝7時まで）	☎455-0099	浜松市中区伝馬町
※各医療機関までの交通案内（道路マップ）は事務室にあります。		

### (2) 安全対策について

- 野外活動を行う場合は、活動範囲の事前下見をしてください。また、万一に備えて団体で保険に加入することをお勧めします。
  - 緊急の場合に備えて、連絡車両1台を団体ごとに用意してください。駐車場所は、正面玄関前ロータリーとします。（P.13 施設配置図（所内全体図）参照）
- ※研修生の搬送は団体でお願いします。

### (3) 非常時（火災・地震）の対応について

- 入所の際、避難経路、避難用具、消火器等の配置場所の確認を必ず行ってください。
  - 非常事態が発生した場合は、非常ベル、放送等でお知らせします。
  - 非常時の集合場所は、本館利用者が出会いの広場、ログハウス棟利用者がログハウス横駐車場です。
  - 団体指導者は、避難経路に従い利用者を安全に集合場所まで誘導してください。
  - 集合場所では、団体指導者は人員の把握、健康状態を確認してください。
- ※避難場所、避難経路については、防災設備・避難経路図（P.13-14）を参照してください。



## ⑨ 主催事業 年間計画

事業名	実施日	対象	募集人数
Let's YAKATSU ～おいでよミッカビキャンプ～	①7月13日(土) ～14日(日) ②9月21日(土) 22日(日)	小学4～5年生	32人
マリン体験 ～三ケ日青年の家「浜名湖の日」～	7月15日(月)	一般開放	1,000人
浜名湖いきいき発見の里	8月7日(水) ～12日(月・祝)	小学5～中学1年生	80人
三ケ日青年の家まつり	9月22日(日)	一般開放	4,000人
まるたの森ようちえん	①9月28日(日) ②10月26日(土) ③11月9日(日)	幼児と、その保護者	20組
まるたの森しょうがっこう	①10月5日(土)	小学1～2年生	50人
	②11月16日(土)	小学3～4年生	48人
	①9月14日(土) ②1月11日(土)	小学5～6年生	40人
	①10月19日(土) ②12月7日(土)		
家族deフィッシング	①10月12日(土) ②10月13日(日)	家族	20家族
Halloween Party in 三ケ日	10月26日(土) ～27日(日)	家族・グループ	50人
みっかびウォーク ～ちいさい秋みつけた♪～	11月10日(土)	家族	10家族
みっかびクリスマスコンサート ～浜名湖に響け!～	12月14日(土) ～15日(日)	家族・グループ	50人
家族で学ぼう! 防災キャンプ	1月25日(土) ～26日(日)	家族	15家族
ハマナコン ～コイノハナを咲かせよう♪～	2月8日(土)	成人 (20～45歳)	40人
Let's try♪ チャレンジキャンプ!!	2月22日(土) ～23日(日)	小学1～3年生	25人
ミッカビDIYキャンプ	2月29日(土)	成人	20人

※詳しくは、三ケ日青年の家のホームページをご覧ください。  
QRコードで簡単にアクセスできます。



平成30年度 浜名湖いきいき発見の里

ハロウィン

ホームページ <http://www.mikkabi-mfp.jp/>

ブログ <http://mikkabiyc.hamazo.tv/>

Facebook、Instagram もご覧ください。

## ⑩交通アクセス



## バスご利用の場合

浜松駅前バスターミナル 15 番乗り場「三ヶ日行」乗車（約 70 分）

「都筑」下車 徒歩 1.2 km (約 15 分)

## 電車ご利用の場合

豐橋方面 天竜浜名湖鉄道「新所原」乗車（30分）

「東都筑下車」 徒歩 1.5 km (約 20 分)

## 自家用車ご利用の場合

東名高速道路「三ヶ日 IC」から約 3.4 km（約 8 分）

## コインランドリーご利用の場合

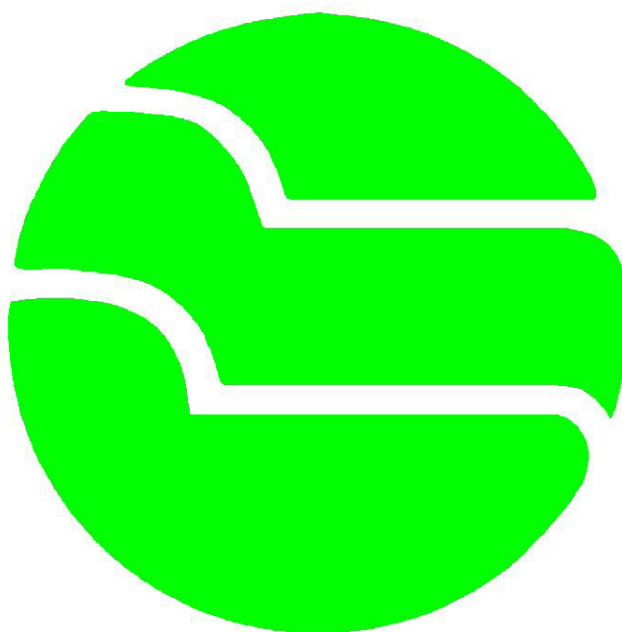
☆コインランドリー コスモ都筑店（24時間営業）

浜松市北区三ヶ日町都筑 806

## 「魚釣り」エサ購入の場合

★物産館マル二（8：00～20：30）※定休日：火曜





静岡県立三ヶ日青年の家

〒431-1402

静岡県浜松市北区三ヶ日町都筑523-1

TEL (053) 526-7156

FAX (053) 526-0665